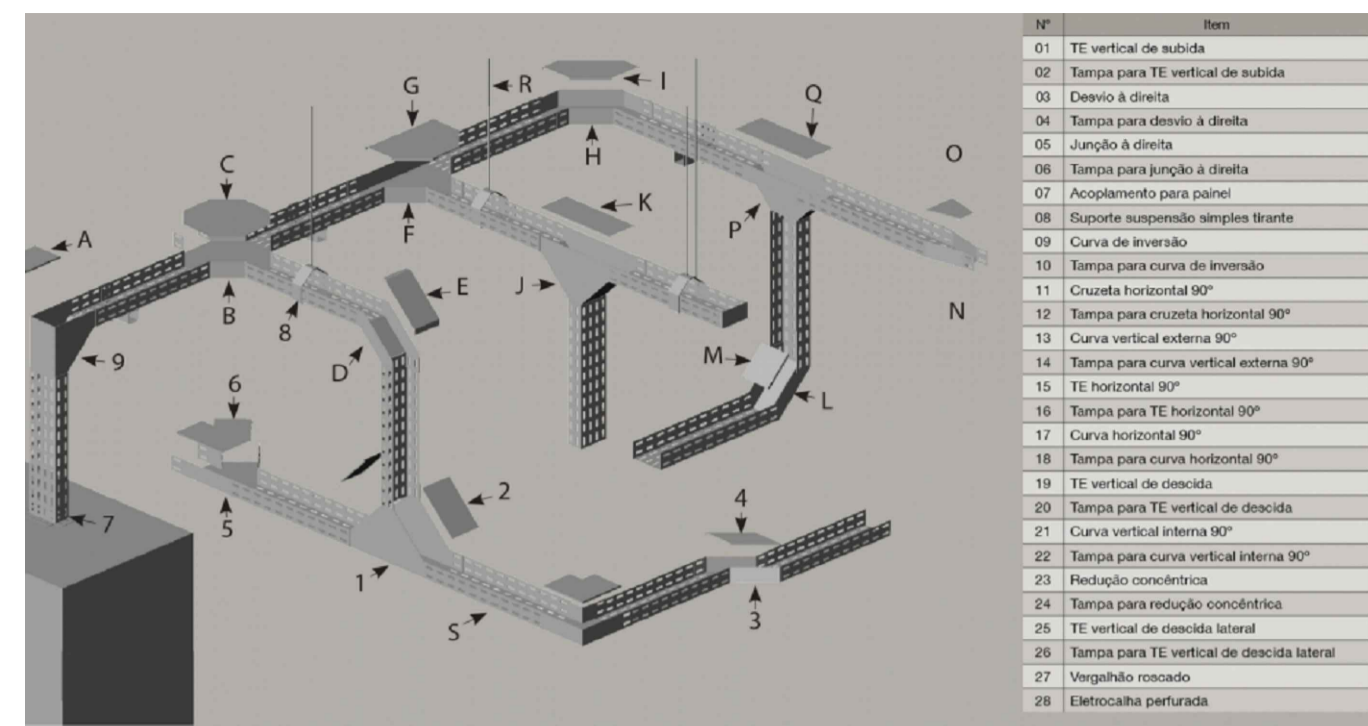
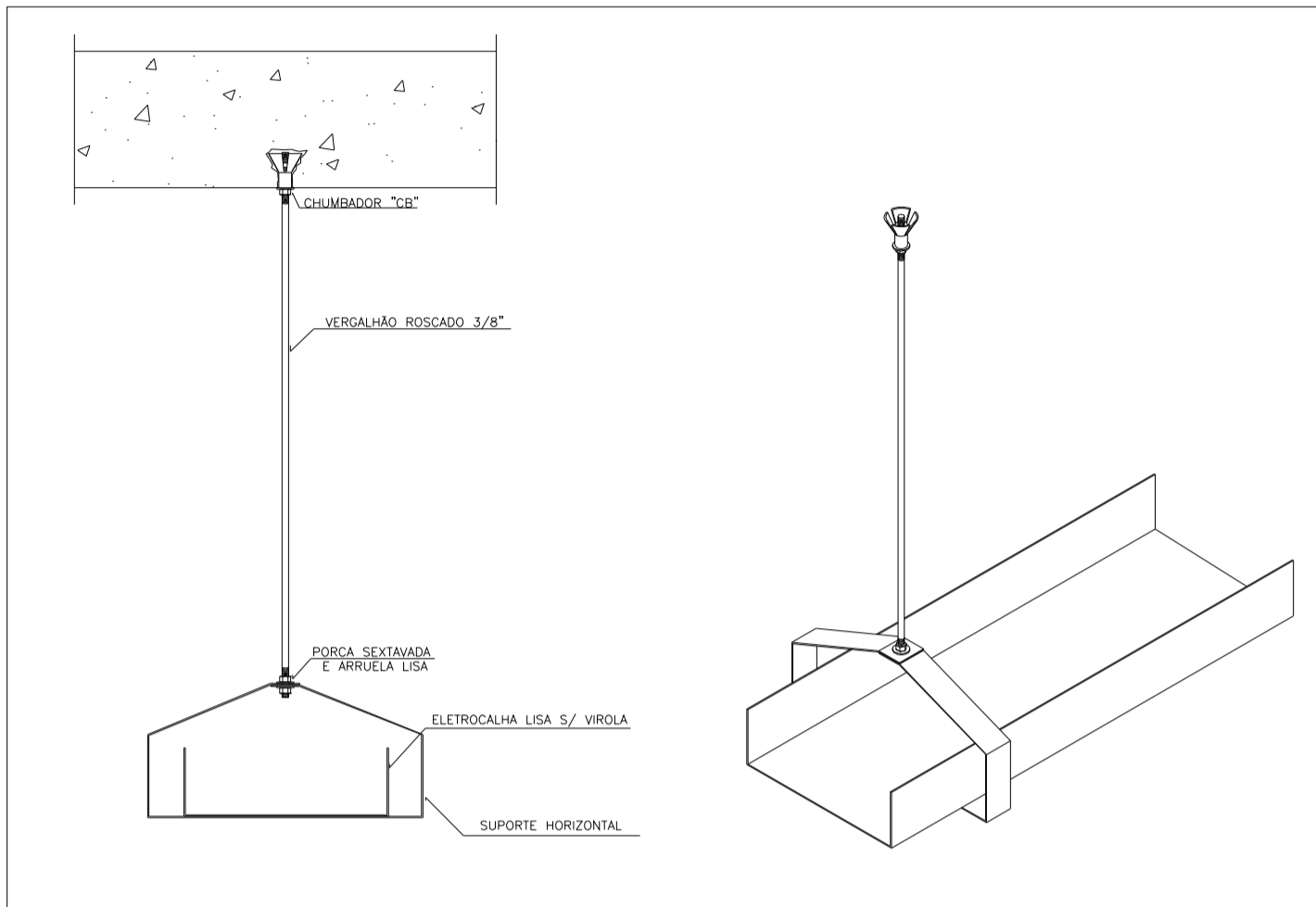


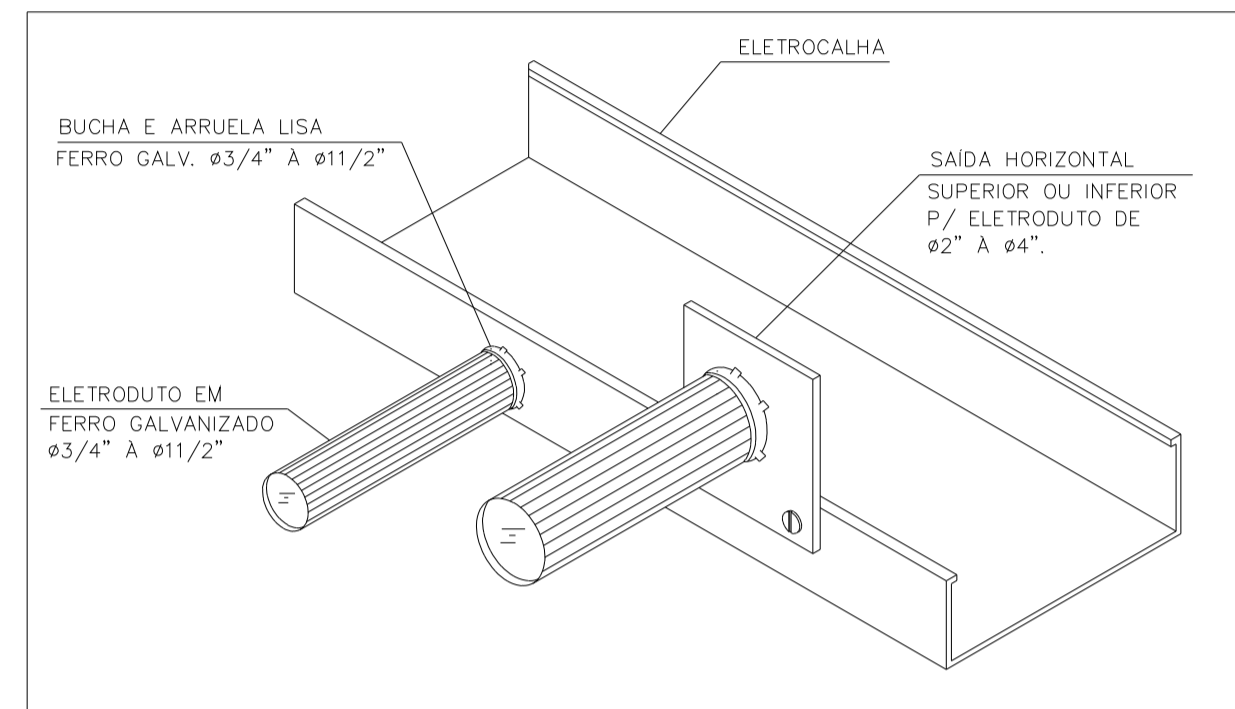
EM CASO DE CRUZAMENTO DA ELETROCALHA OU DO PERFILADO COM ALGUM OBSTÁCULO ESTRUTURAL OU DE INSTALAÇÕES, COMO TUBULAÇÕES DE GASES OU HIDRÁULICAS, ADMITE-SE UTILIZAR DAS CONEXÕES PARA DESVIAR O CURSO EM QUESTÃO PARA CONTORNAR O CRUZAMENTO E SANAR O CONFLITO, VOLTANDO PARA O CAMINHO ORIGINAL APÓS O CRUZAMENTO.



DETALHE GÊNÉRICO DAS CONEXÕES DE ELETROCALHA SEM ESCALA

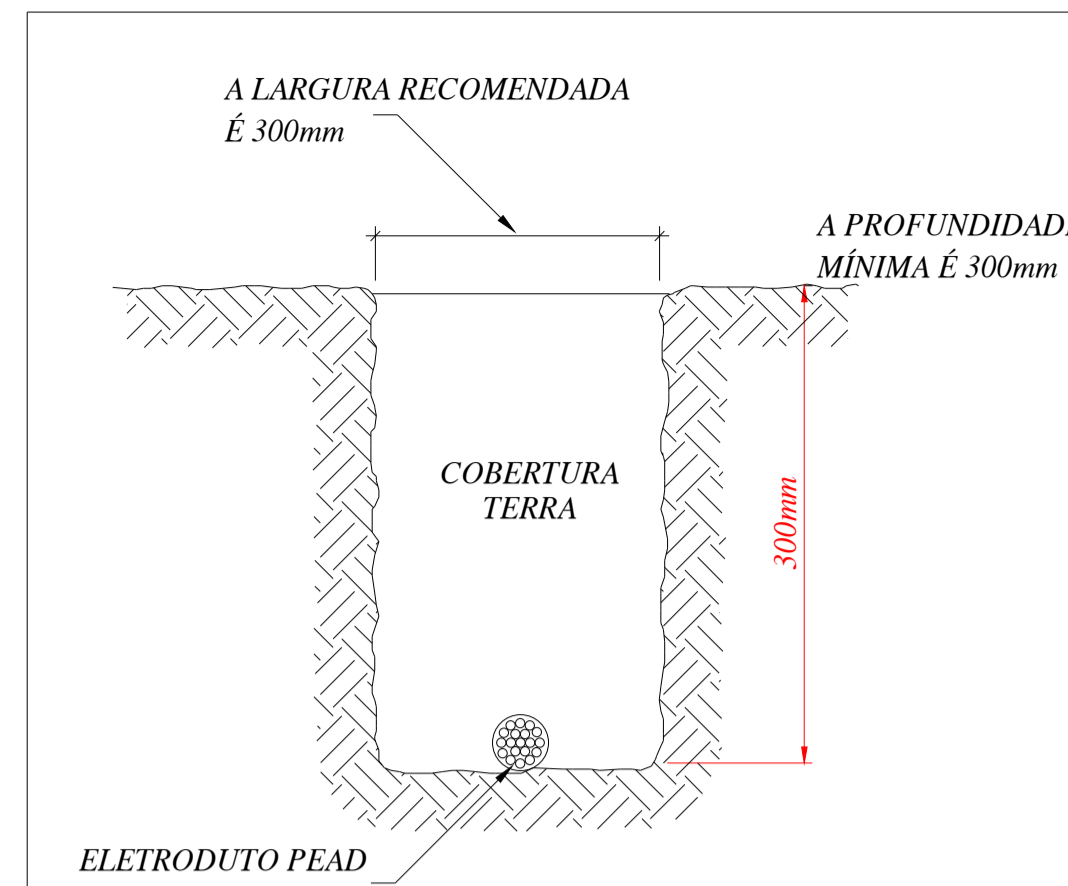


DETALHE GÊNÉRICO DA SUPORTAÇÃO DE ELETROCALHA NA LAJE SEM ESCALA



DETALHE GÊNÉRICO DE SAÍDA LATERAL DE ELETROCALHA PARA ELETRODUTO METÁLICO SEM ESCALA

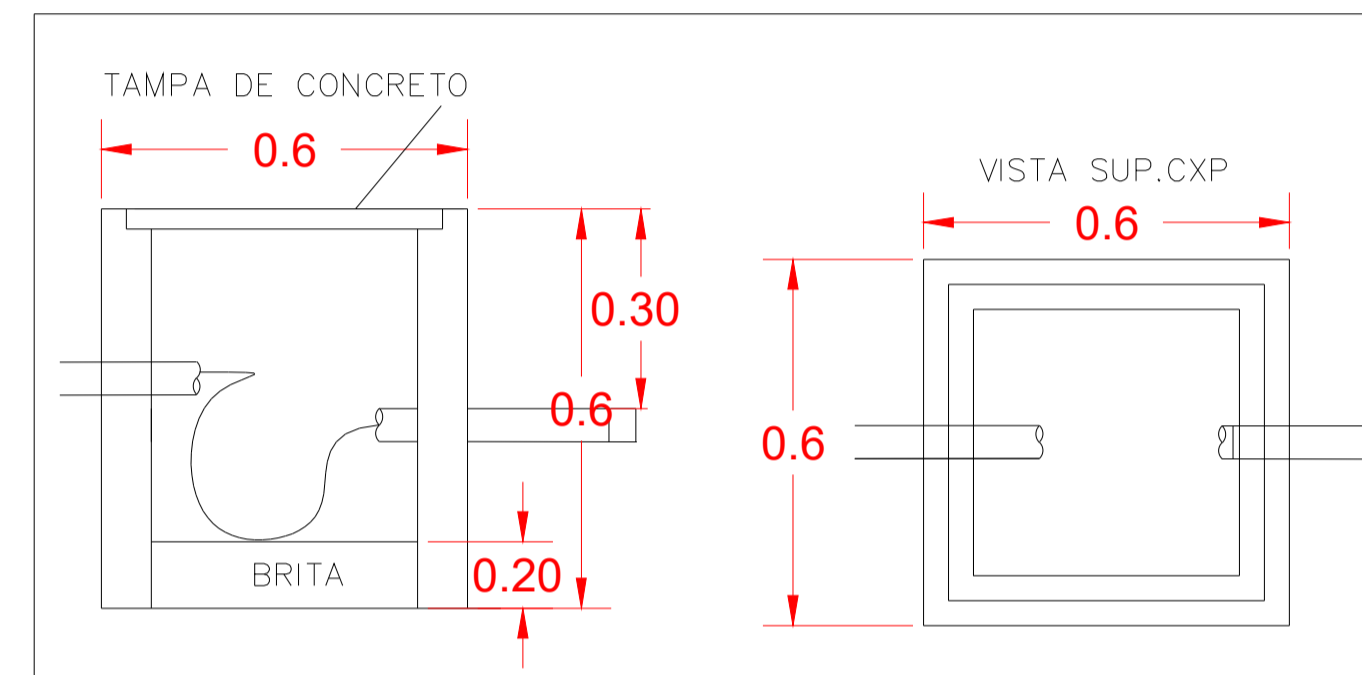
DETALHE ILUSTRATIVO ELETROCALHA SEM ESCALA



DETALHE ILUSTRATIVO VALA PARA ELETRODUTOS NO SOLO SEM ESCALA



DETALHE ILUSTRATIVO INSTALAÇÃO DE PRESSOSTATO SEM ESCALA



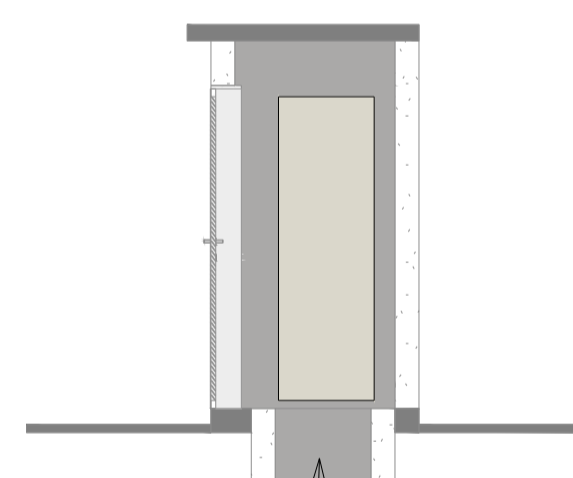
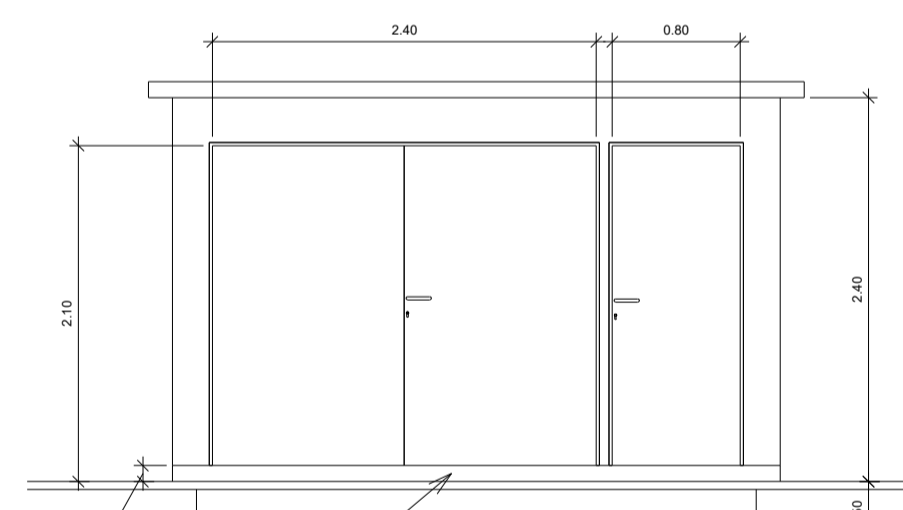
DETALHE ILUSTRATIVO CAIXA DE PASSAGEM DE ALVENARIA SEM ESCALA

NOTA

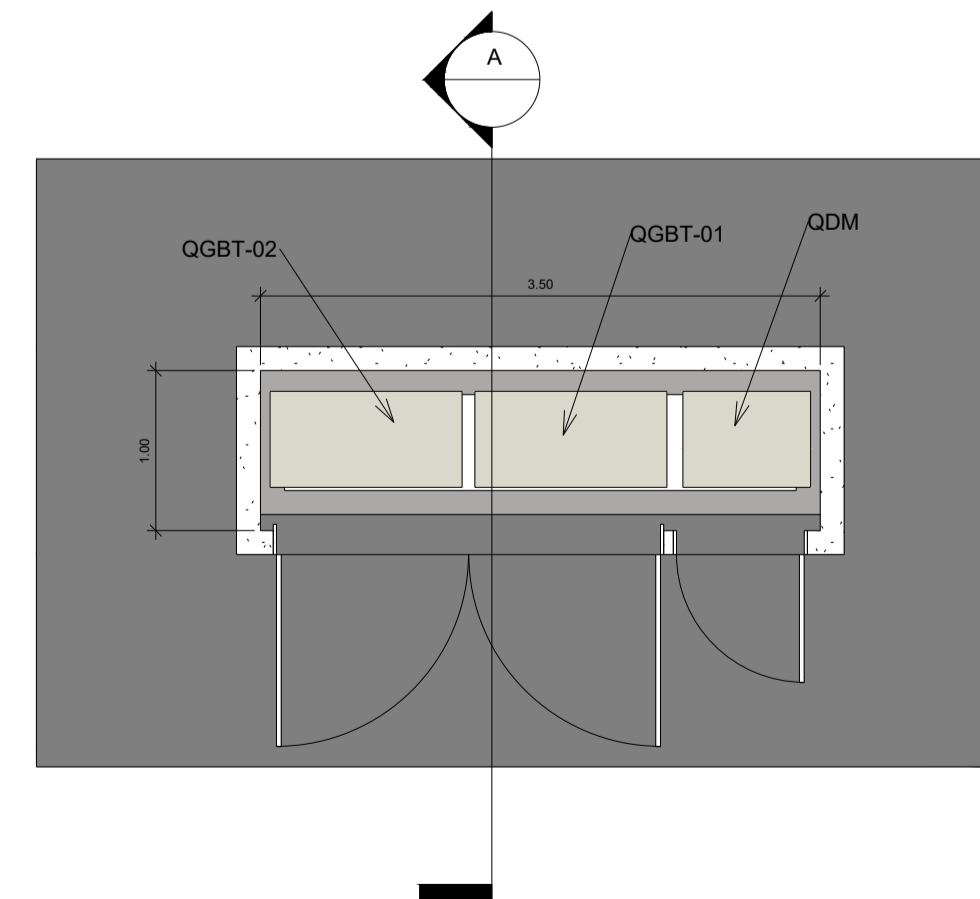
DEVE-SE DEMOLIR QUADRO GERAL EXISTENTE E CONSTRUIR ABRIGO NOVO AO LADO PARA NOVOS QUADROS GERAIS.

NOTA

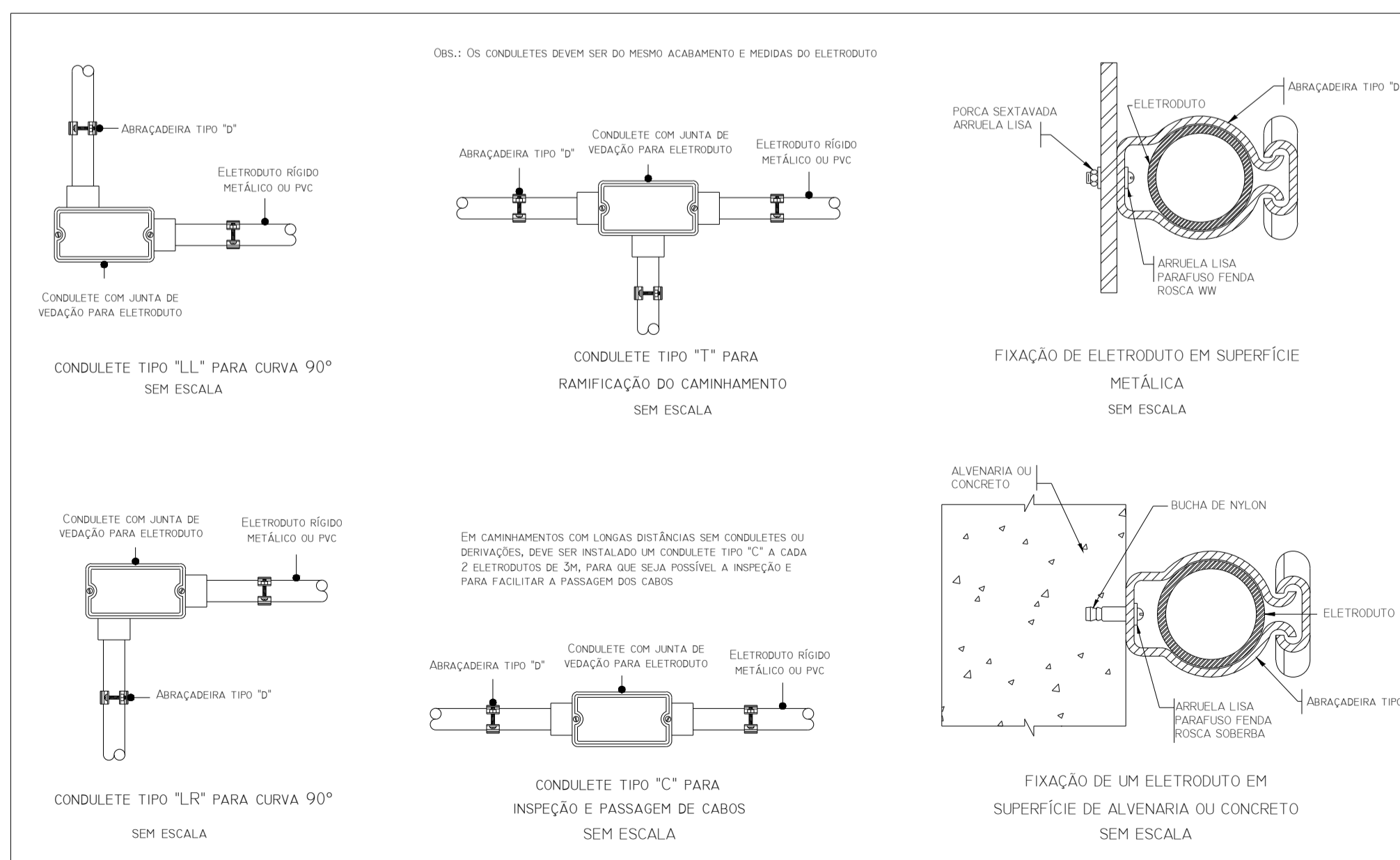
ELETRODUTOS DEVEM ACOMPANHAR ALTURA DE TUBULAÇÕES JÁ EXISTENTES APARENTES NO ENTORNO DOS PRÉDIOS.



CORTE - A



DETALHE ILUSTRATIVO ABRIGO DOS QUADROS GERAIS SEM ESCALA



DETALHE ILUSTRATIVO CONDULETES SEM ESCALA

NOTAS

- Todos os equipamentos presentes nesse projeto, deverão ser testados e atestados seu correto funcionamento após o término das instalações.
- Para garantir uma boa instalação, todas as conexões ou emendas deverão estar protegidas de interpéries, estando sempre dentro das caixas ou dos equipamentos.
- Todas as emendas nos circuitos embutidos no solo e/ou nas áreas externas deverão ser isoladas com uma primeira camada de fita de auto fusão e após com uma segunda camada finalizando com fita isolante.
- Toda e qualquer instalação, manutenção e procedimentos realizados devem seguir as diretrizes da NBR:5410, NR-10 e NR-12.
- Todos os condutores devem conter suas especificações visíveis em sua instalação.
- Todos os eletrodutos aparentes em área externa deverão ser de ferro zincado ou galvanizado.
- Todos os materiais utilizados na obra deverão ser fabricados de acordo com as normas ABNT correspondentes e certificados no Inmetro.
- Todos os disjuntores de circuitos terminais deverão ser de curva C e no mínimo 3KA. Não será permitido o acoplamento de disjuntores monopolares para substituição de disjuntores bipolares e/ou tripolares.
- Todo barramento que for utilizado para distribuição de fase, neutro ou terra em painel, deve ter a capacidade de corrente igual ou superior ao disjuntor geral do respectivo quadro.
- Os quadros elétricos deverão possuir contra tampa em acrílico (transparente) para evitar contato com barramento vivo, devem ter todos os circuitos identificados em seus respectivos disjuntores e terem o quadro de cargas impresso na tampa do quadro.Todas as partes metálicas deverão ser aterradas.
- Todas as tomadas devem ser do tipo padrão 2P+T.
- Todas as tomadas, interruptores e afins devem ser instalados em caixa de pvc 2x4" de embutir quando não especificados.
- Deve ser embutido caixa de pvc octagonal 4x4" no centro do local de instalação de todas as luminárias de sobrepor.
- Tomadas para ar condicionados estão sujeitas a adequação em sua localização de acordo com o layout de instalação dos equipamentos do projeto de climatização.
- Todos os eletrodutos de embutir na laje/parede quando não especificados são 3/4".
- Todos os eletrodutos PEAD de embutir no solo ou eletrodutos metálicos aparente quando não especificados são 1".

-Padrão de cores dos condutores:

- Fase = Preto
- Neutro = Azul
- Terra = Verde
- Retorno = Amarelo



DEVERA SER INSTALADO UMA PLACA COM DIZERES (RISCO DE CHOQUE) NA PORTA DOS QUADRO ELÉTRICOS.

PROPRIETÁRIOS PELO USO		RESPONSÁVEL TÉCNICO		
REVISÃO	DESCRIÇÃO	CORREÇÃO	DATA	RESP.
FGA ELÉTRICA E-mail: diretoria@fgaeletrica.com.br CEL.: (15)99743-8110 CNPJ:33.519.129-0001-04				
OBRA: CONSERVATÓRIO MUSICAL DE TATUÍ - UN.1 PROPRIETÁRIO: CONSERVATÓRIO MUSICAL DE TATUÍ - UN.1 LOCAL: RUA SÃO BENTO, 415, CENTRO, TATUÍ, SP TÍTULO: PROJETO DISTRIBUIÇÃO ELÉTRICA - DETALHES AUTOR DO PROJETO: BRUNO CAMPOS DOMINGUES - CREA/SP: 507.106.919-4 RESP.TÉCNICO: GENIVALDO ANTUNES FOGAÇA - RNP: 262.840.338-26 RRT / ART: CFT2302672641 DATA: 12/06/2023				
				ESCALA: 1:100 FOLHA: 06 06